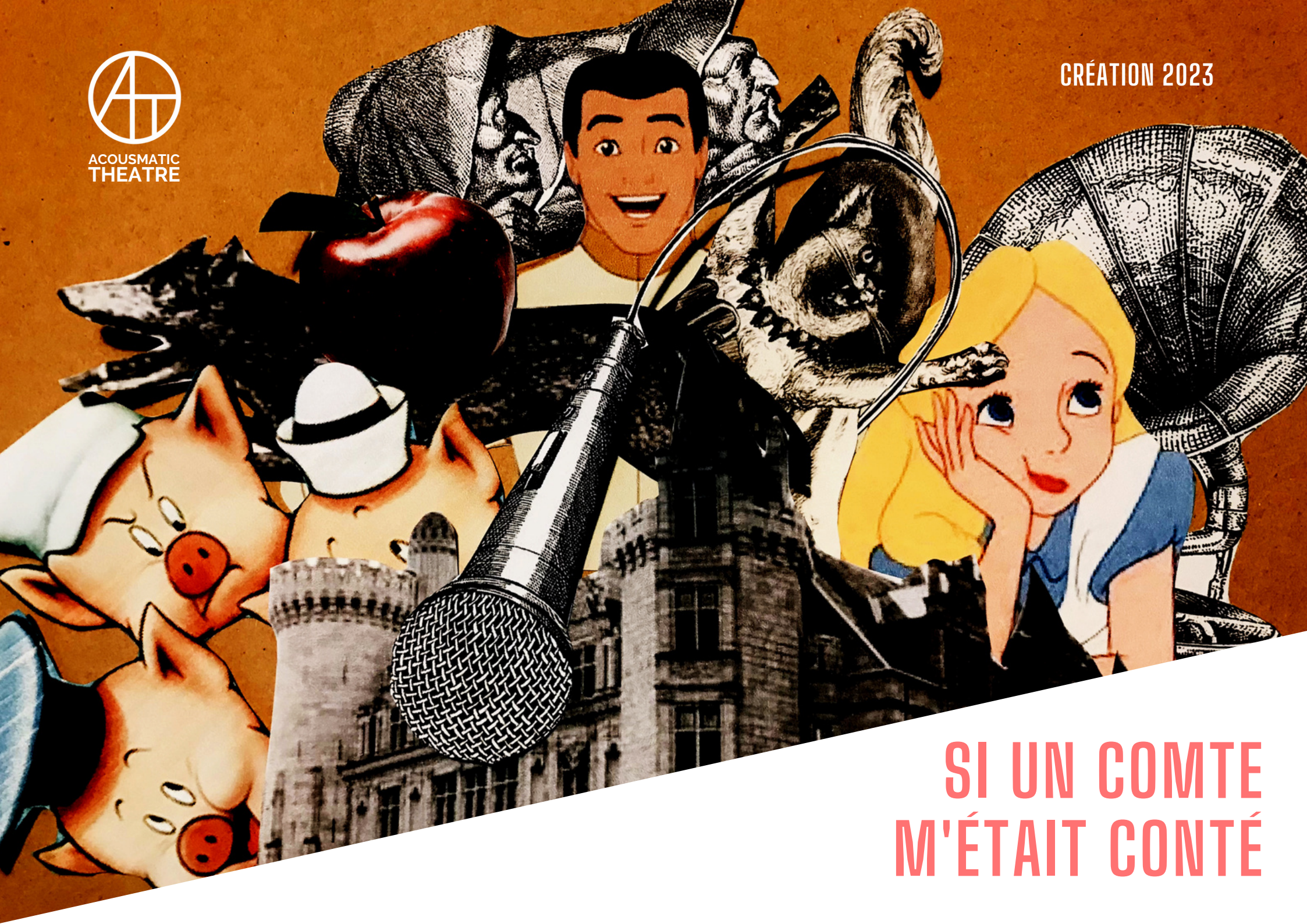




ACOUSMATIC  
THEATRE

CRÉATION 2023



SI UN COMTE  
M'ÉTAIT CONTÉ

# SI UN COMTE M'ÉTAIT CONTÉ

THÉÂTRE SONORE  
ENTRE CONTES TRADITIONNELS  
ET POP CULTURE

CRÉATION COLLECTIVE ORCHESTRÉE PAR CÉDRIC CARBONI

TEXTE & MISE EN SCÈNE CÉDRIC CARBONI  
AVEC JULIETTE DIDITSCH / ROMAIN PAGEARD / MAXIME VILLELÉGER  
CRÉATION SONORE CÉDRIC CARBONI

CHARGÉE DE PRODUCTION JULIETTE DIDTSCH

PRODUCTION LE K & ACOUSMATIC THEATRE

COPRODUCTION

LA COMMUNAUTÉ DE COMMUNES DE LYONS ANDELLE  
THÉÂTRE LE PIAF THÉÂTRE MUNICIPAL DE LA VILLE DE BERNAY  
THÉÂTRE DE L'ARCHIPEL SCÈNE CONVENTIONNÉE DE GRANVILLE

AVEC LE SOUTIEN DE

LE COLLÈGE DE LA CÔTE DES DEUX AMANTS DE ROMILLY-SUR-ANDELLE  
LE COLLÈGE LE HAMEAU DE BERNAY  
LE COLLÈGE LOUIS BEUVE DE LA HAYE-PESNEL

SPECTACLE TOUT PUBLIC À PARTIR DE 8 ANS



# LA FABLE

**Si Un Comte m'était Conté** est un pied de nez sonore aux histoires de notre enfance.

Au départ, Alice est recueillie par un vieux comte érudit. À l'écoute de Giuseppe Verdi autant que de Bonnie Tyler, l'une et l'autre vont s'éduquer et grandiront ensemble à coup de dictées philosophiques, de consommation responsable, de leçons de ferronnerie et d'élagage.

Les personnages de contes de fées, quant à eux, doivent chaque jour accomplir leur mission : la vieille sorcière cherche sans cesse une jeune fille à qui offrir une pomme ; le grand méchant loup passe son temps à courir après les trois petits cochons et le chaperon rouge ; tandis que le prince charmant tente désespérément de délivrer une princesse en haut d'une tour.

Ce sont ces personnages qui viennent frapper à la porte du vieux comte et d'Alice. Mais aucun.e ne sera payé.e de son accueil habituel. Et c'est finalement en la personne d'Arthur, un sympathique lapin écolo, vivant en communauté autogérée dans le midi, qu'Alice rencontrera l'amour.

Entre tradition et pop culture, les jeunes auditeurs.trices, spectateur.trice.s vont assister, les yeux tantôt ouverts, tantôt fermés, à une fable qui invite à questionner les grands archétypes des contes de fées de Perrault à Walt Disney, en passant par Lewis Carrol et Tex Avery.

“

À LA RADIO,  
LA PAGE EST  
GRANDE COMME  
DANS UN LIVRE,  
L'ÉCRAN EST  
PLUS GRAND  
QU'AU CINÉMA.

”

**ORSON WELLS**

# LE CONTE : NOTRE POINT DE DÉPART

Notre enfance à chacun.e a été bercée par des contes ancestraux. **Ces histoires, vieilles comme le monde** ont grandi et ont évolué aux fils des siècles. Les contes sont intemporels et universels, Ils questionnent les valeurs humaines, comme la différence entre le bien et le mal, et mettent en scène des personnages aux profils bien typiques.

**Tous ces personnages sont archétypaux** et vivent des parcours tracés, qui aujourd'hui, sont de plus en plus remis en question. Pourquoi la princesse passerait elle son temps à attendre que quelqu'un vienne la délivrer ? Pourquoi la sorcière serait- elle forcément méchante ? Pourquoi le prince charmant est-il toujours décrit comme beau et combattif ?

Dans **Si un comte m'était conté**, les genres et les temporalités se mêlent afin d'interroger les spectateur.trice.s sur leur identification à ces personnages.

Ici, Alice est en quête de croissance intellectuelle autant que de décroissance économique, le prince charmant et sa ringardise promènent désespérément leur espoir de succès amoureux, et nous croisons le loup à la suite d'une sortie culturelle audioguidée avec ses amis Nif, Naf et Nouf.

# UN THÉÂTRE SONORE

## UNE RECHERCHE ACOUSMATIQUE

Avant le théâtre, il y avait les histoires, **contées, puis dites à nouveau : racontées**. Histoires sonores donc. Sans corps qui accompagne. À l'origine, il y avait le conte. Les histoires justes pour les oreilles, au coin du feu, transmises par les anciens.

Nous souhaitons mettre au centre de cette création, une histoire et son univers sonore. Que le public se laisse porter par **les voix des comédien.ne.s** et par **la musique des objets**, afin d'imaginer par lui-même une enveloppe visuelle au conte qu'il lui est donné d'écouter.

Comment en entendant une voix rocailleuse et des pas trainant sur un parquet, l'image d'un vieux comte dans son château peut se dessiner dans les esprits de chacun.e ?

Ainsi les interprètes sont tour à tour **narrateur.trices.s** et **acteur.trice.s**, mais également **machinistes**. Ils et elle actionnent tout un éventail d'objets du quotidien, détournés de leur fonction première, pour créer un ou plusieurs sons.

Le public peut alors, tour à tour, fermer les yeux ou bien les ouvrir, afin de choisir par quel moyen il souhaite se plonger dans la fiction.



# UN ESPACE DE JEU AU CENTRE DU PUBLIC

Nous sommes dans **un studio de création sonore**. Le jeu, la narration, la musique et les bruitages sont réalisés en direct.

Au centre du studio, une longue table, où sont disposés une multitude d'objets du quotidien, deux platines vinyles, une table de mixage, des lecteurs cassettes, et six micros.

Nous choisissons de laisser à vue tout le dispositif technique car il participe à l'esthétique du plateau.

Les interprètes manipulent alors tour à tour des sacs de nouilles, de bandes magnétiques ou de lentilles, un balais brosse, une bouillotte, une ancienne sonnerie de vélo, des couverts ou encore des boîtes à musique.

Ils s'affairent à tout actionner, dans une mécanique gestuelle et sonore minutieusement orchestrée, et nous plongent alors dans un **univers sonore singulier** où les contes de notre enfance et nos références à la culture pop se mêlent pour former une histoire drôle, terrifiante parfois, hybride et originale.

“  
J'AI EU LA VOLONTÉ D'ÉCRIRE  
UNE PIÈCE DE THÉÂTRE OÙ LA  
PRÉSENCE SONORE SERAIT UN  
PILIER DE LA DRAMATURGIE.  
”

**Cédric Carboni**

Le dispositif permet également aux spectateur.trice.s d'être au plus proche de l'action et d'observer la naissance des sons.

Les comédien.ne.s et le public sont alors ensemble dans un **bain sonore**. Quatre enceintes sont disposées devant et derrière les rangées de spectateur.trice.s afin d'englober entièrement le public.

De petites capsules vidéo, créées en temps réel et s'inspirant du stop motion, viennent ponctuer la pièce et introduire, de façon ludique, l'arrivée de chaque personnage dans le conte.

# UNE CRÉATION POUR UN TERRITOIRE

Depuis de nombreuses années, nous menons un travail sur le territoire normand, un territoire dit rural. C'est de là d'où nous venons. Ces endroits où le lieu du théâtre n'existe pas toujours et où l'offre culturelle la plus proche est à plusieurs dizaines de kilomètres.

En réaction à ce désert culturel et en parallèle de nos créations de plus grande ampleur, nous avons décidé de créer des spectacles pour aller directement à la rencontre des publics qui ne peuvent pas toujours se déplacer.

Nous organisons alors des tournées dans les salles des fêtes de petites communes mais aussi dans des établissements scolaires (écoles, collèges, lycées), en lien étroit avec les structures culturelles alentour et les collectivités locales.

Après deux spectacles destinés à un public adolescent, nous avons la volonté de créer un spectacle pour les plus jeunes. **Si Un Comte m'était Conté** s'inscrit alors dans une volonté ferme d'aller raconter des histoires aux enfants, en les entraînant dans un univers aussi merveilleux que décalé.

Par ailleurs, plusieurs niveaux de lecture amenés par de nombreuses références à la culture pop, en font un spectacle résolument tout public.

Léger techniquement et adaptable spatialement, ce spectacle peut être joué aussi bien dans un théâtre que dans une salle de classe.









# L'ACOUSMATIC THEATRE

Acousmatic, du grec **akousma**, « ce que l'on entend ».

C'est avec le son et la musique des objets comme principales sources d'inspiration, que l'**Acousmatic Theatre** met en œuvre un processus de recherche de formes théâtrales nouvelles en lien avec ce que l'on peut écouter.

**Le son, en geste comme en parole, nous interroge** alors sur notre rapport à l'espace, au théâtre, à ses modes de représentation ainsi qu'à notre écoute des choses.

Sans faire disparaître pour autant ce que l'on peut regarder ou observer - bien au contraire ! - il s'agit pour nous de mettre en valeur la théâtralité des sons et **faire de la présence sonore un pilier de notre dramaturgie**, afin de proposer des spectacles aussi originaux qu'innovants.

Bien qu'orientée principalement vers le travail du son, la démarche artistique de la compagnie reste indisciplinaire, refusant ainsi de n'être reconnue que pour une discipline spécifique et donnant **la préférence au geste créatif**.

L'équipe artistique rassemble aujourd'hui trois créateur.trice.s : Juliette Didtsch, comédienne et marionnettiste ; Cédric Carboni, auteur, créateur sonore, comédien et bruiteur ; et Maxime Villelèger, comédien.

À partir de ses créations, l'**Acousmatic Theatre** développe également des espaces de dialogue et d'échange, au travers de rencontres et d'ateliers d'écriture et d'initiation au bruitage.

WWW.ACOUSMATIC-THEATRE.FR

## CONTACTS

### ARTISTIQUE

ACOUSMATIC THEATRE  
acousmatictheatre@gmail.com

### TECHNIQUE

CÉDRIC CARBONI  
06 15 90 30 07  
cdric.carboni@gmail.com

### PRODUCTION

JULIETTE DIDTSCH  
06 82 77 17 22  
juliettedidtsch@gmail.com



DÉPARTEMENT DE  
**L'ÉURE**  
en Normandie



LE **PIAF**



JOSEPH CONRAD